

# Wekelijks leed

26

Vergeet niet om deze week weer je noten uit te kiezen die je extra aandacht geeft.

De techniek van het decrescendo.

Waar bij het crescendo het gevaar eruit bestaat dat je te veel kracht gaat gebruiken is het bij het decrescendo precies andersom. Hier is het gevaar dat de noot of frase inzakt tijdens het decrescendo.

De eerste oefening is er speciaal voor om een decrescendo te leren maken waarbij het eind van het decrescendo nog steeds muzikale spanning heeft.

Speel een noot *mf*, twee tellen rust. Nu dezelfde noot *p*. Zorg dat zowel de eerste als de tweede noot op hun mooist zijn, zoals je tijdens het dynamische traject van de afgelopen weken hebt ervaren. Doe dit op verschillende toonhoogtes en concentreer op de kwaliteit van je noten.



Verbind de twee noten nu met elkaar door een decrescendo te spelen van *mf* naar *p*. Je ziet dat ik noot onderverdeeld heb in een *mf*-gedeelte een decrescendo-gedeelte en een *p*-gedeelte. Probeer je hier ook aan te houden.

Het belangrijkste is dat je onthouden hebt hoe het *p* gedeelte in het eerste gedeelte van de oefening klonk en dat je *p* nu net zo verzorgd is als toen.



Nu bijna dezelfde oefening, maar met drie verschillende noten. Ik heb er nu een stukje toonladder van gemaakt, maar dat kun je natuurlijk zelf invullen. De opdracht hier is om het decrescendo alleen op de tweede noot te maken. Het begin van de tweede noot is nog steeds *mf*. Dan begint het decrescendo pas. Een veelgemaakte fout is namelijk dat muzikanten bij het zien van een decrescendo meteen zachter gaan spelen, terwijl het decrescendo dan nog niet eens begonnen is.



Doe deze oefening ook weer op verschillende hoogtes en met verschillende intervallen. Stijgende intervallen zijn lastiger dan dalende, daar kun je ook mee oefenen.

Zoals beloofd, deze week een paar muziekvoorbeelden met accenten uit de literatuur.

Eerst Beethoven. Het fragment komt uit het eerste deel van de eerste symfonie (fluitpartij). Het fragment begint *f*. Dan komt er een frase waarin een aantal noten een *sf* hebben. Deze frase wordt nu door het gebruik van de *sf* een intensiever *f* en daardoor een overgang naar het *ff* aan het eind van dit fragment.

Musical score for Beethoven's first symphony, flute part, measures 69-74. The score is in 4/4 time. It starts with a dynamic marking of *f*. In measure 70, there are four notes marked *sf*. In measure 71, there are two notes marked *sf*. In measure 72, there are two notes marked *sf*. In measure 73, there are two notes marked *sf*. In measure 74, the dynamic reaches *ff*. The score includes a crescendo line from measure 70 to 74.

Het tweede fragment komt uit het tweede deel van de eerste symfonie van Brahms. Hier kun je heel duidelijk zien dat deze *sf* voorbereid zijn door een crescendo. De onderste noten zijn voor de eerste violen de bovenste noten voor de hobo. Zelfs het 'loshangende' *sf* van de hobo in de derde maat van dit fragment wordt voorbereid door het crescendo van de violen.

Musical score for Brahms' first symphony, measures 49-54. The score is in 3/4 time. It starts with a dynamic marking of *p*. In measure 50, there are two notes marked *p*. In measure 51, there are two notes marked *p*. In measure 52, there are two notes marked *p*. In measure 53, there are two notes marked *p*. In measure 54, there are two notes marked *sf*. The score includes a crescendo line from measure 50 to 54.

Het derde fragment is het begin van het derde deel van de derde symfonie van Schubert, een mooi voorbeeld van een potentiële maatverschuiving. De bovenste regel is de partituur zoals hij door Schubert is genoteerd.

Musical score for Schubert's third symphony, measures 1-4. The score is in 3/4 time. It starts with a dynamic marking of *fz*. In measure 2, there are two notes marked *fz*. In measure 3, there are two notes marked *fz*. In measure 4, there are two notes marked *fz*.

De onderste regel is genoteerd zoals hij klinkt als je de *sf* ziet als verschuiving van de maat. De opmaat wordt de eerste tel, de tweede maat wordt een vierkwartsmaat en de vierde maat een tweekwartsmaat. Zo ontstaat een zeer vervreemdend beeld. Dit effect gaat geheel verloren als de 'echte' eerste tel van de eerste maat ook zwaar wordt gespeeld. Dan krijg je twee zware noten achter elkaar en geen maatverschuiving.

Musical score for Schubert's third symphony, measures 1-4. The score is in 3/4 time. It starts with a dynamic marking of *sf*. In measure 2, there are two notes marked *sf*. In measure 3, there are two notes marked *sf*. In measure 4, there are two notes marked *sf*.

Deze week de familie toonladders van E.

majeur



natuurlijk mineur



melodisch mineur



harmonisch mineur



majeur



natuurlijk mineur



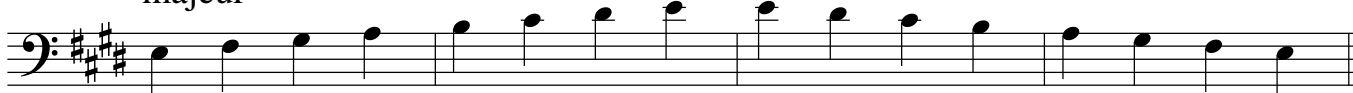
melodisch mineur



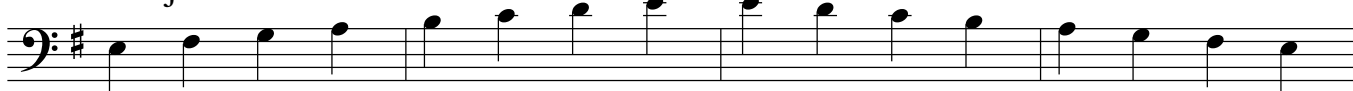
harmonisch mineur



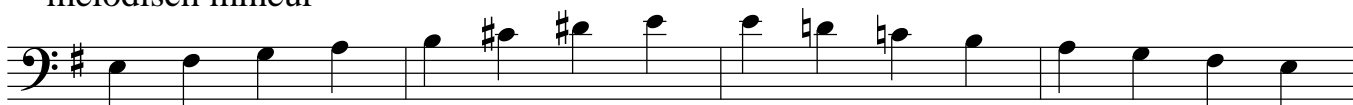
majeur



natuurlijk mineur



melodisch mineur



harmonisch mineur

